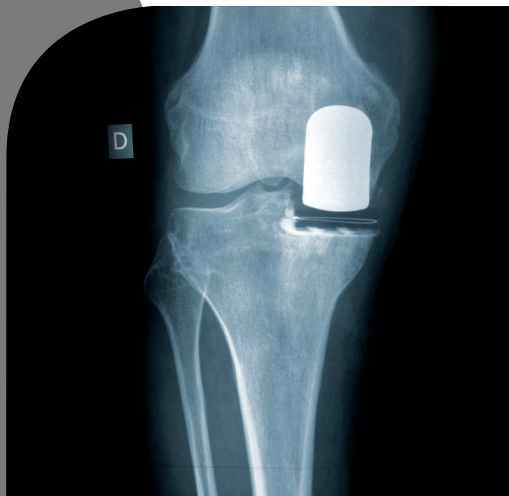


# LA PROTHÈSE UNI- COMPARTIMENTALE DU GENOU (PUC)



HÔPITAL PRIVÉ D'ANTONY

1 RUE VELPEAU

92 160 ANTONY

TEL : 01 46 74 37 00

TEL : 01 46 74 37 10

[WWW.ORTHOPEDIE-PARIS-SUD.INFO](http://WWW.ORTHOPEDIE-PARIS-SUD.INFO)

# L'ARTHROSE DU GENOU (GONARTHROSE)



## ▷ DÉFINITION

Altération chronique du cartilage du genou

## ▷ CAUSES

- Vieillessement
- Surpoids
- Antécédents de traumatismes (fracture, luxations, etc.)
- Anomalie d'axe des membres inférieurs
- Maladies inflammatoires rhumatologiques

## ▷ TRAITEMENT MÉDICAL

**IL EST SYMPTOMATIQUE CAR IL N'EXISTE ACTUELLEMENT PAS DE TRAITEMENT CURATIF DE L'ARTHROSE**

- Perte de poids
- Prise d'antalgiques, d'anti-inflammatoires
- Prise de médicaments protecteurs du cartilage
- Port de semelles orthopédiques
- Séances de kinésithérapie
- Infiltrations intra-articulaires

## ▷ TRAITEMENT CHIRURGICAL

**SI PERSISTANCE DES SYMPTÔMES MALGRÉ UN TRAITEMENT MÉDICAL BIEN CONDUIT**

## ▷ CONSÉQUENCES

- Douleur
- Raideur de l'articulation
- Boiterie

## ▷ BUT DE LA CHIRURGIE

Obtenir un genou indolore, stable et mobile

## ▷ PRÉPARATION À LA CHIRURGIE

**IL EST IMPÉRATIF D'ARRÊTER DE FUMER ET DE PERDRE DU POIDS, EN CAS DE SURPOIDS**

- Consultation avec un dentiste et un cardiologue
- Consultation avec un anesthésiste
- Analyse d'urine et bilan sanguin
- L'intervention est généralement réalisée sous anesthésie générale

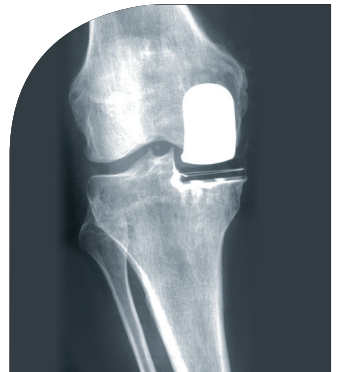
## ▷ HOSPITALISATION

Elle a lieu la veille de l'intervention.

La sortie a lieu autour du 6<sup>e</sup> jour post-opératoire

## ▷ PRINCIPE DE LA CHIRURGIE

L'intervention consiste en un remplacement de l'articulation par une prothèse sur un seul des trois compartiments du genou (PUC)



## ▷ COMPLICATIONS DE LA CHIRURGIE

Elles sont exceptionnelles :

- Infection
- Hématome post-opératoire
- Troubles de cicatrisation cutanée
- Phlébite et embolie pulmonaire
- Complications vasculonerveuses et algodystrophie
- Arthrose sur la partie non prothésée du genou
- Usure de la prothèse



## ▷ SUITES OPÉRATOIRES

### **LA RÉÉDUCATION EST ESSENTIELLE : PRÉVOIR UN SÉJOUR EN CENTRE DE RÉÉDUCATION OU UNE RÉÉDUCATION RÉGULIÈRE EN VILLE (AU MOINS 4 SÉANCES PAR SEMAINE)**

- Lever au fauteuil dès le lendemain
- Marche avec appui complet en utilisant deux cannes
- Prise d'antalgiques
- Anticoagulation préventive pendant 1 mois, port de bas de contention
- Rééducation immédiate du genou
- Conduite automobile à partir du 45<sup>e</sup> jour
- Arrêt de travail (de 1 à 3 mois)
- Accroupissement et mise à genou fortement déconseillés

### **VOTRE KINÉSITHÉRAPEUTE EST LÀ POUR VOUS CONSEILLER, EN VOUS RAPPELANT LES CONSIGNES À RESPECTER ET LES GESTES À ÉVITER**

## ▷ PRATIQUE DU SPORT

- Vélo et natation : à partir de 1 mois
- Randonnées, golf : à partir du 3<sup>e</sup> mois
- Tennis en double : à partir du 6<sup>e</sup> mois
- Sont déconseillés les sports suivants : tennis en simple, ski, football et course à pied

## ▷ SUIVI POST-OPÉRAIRE

Une consultation de contrôle sera prévue un mois et demi après l'opération, à 6 mois puis tous les ans ou tous les 2 ans pour surveiller l'usure de la prothèse